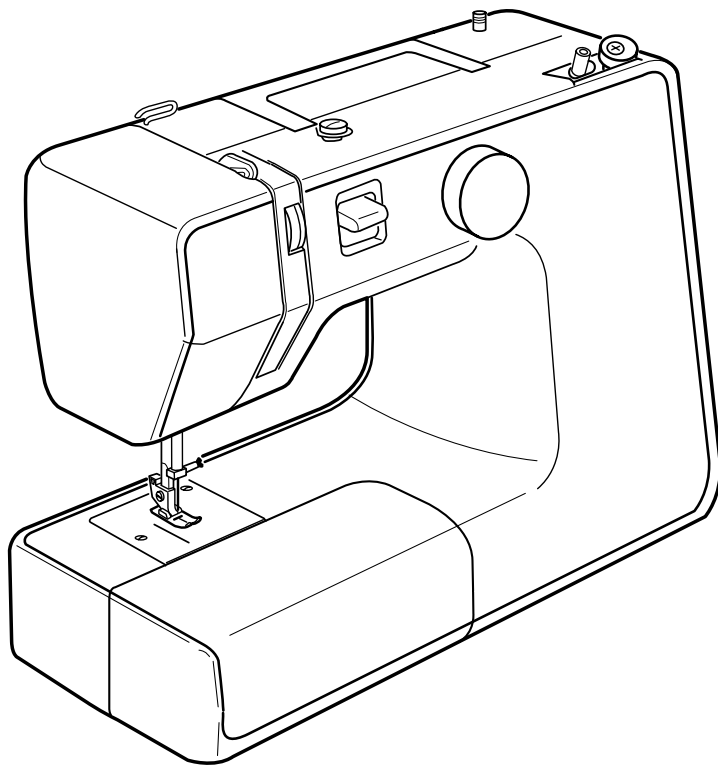


ALFA

Handleiding



compact 100

BELANGRIJKE VEILIGHEIDSVOORSCHRIFTEN!

Dit apparaat is niet bedoeld gebruikt te worden door personen (inclusief kinderen) met verminderde lichamelijke, zintuiglijke of geestelijke vermogens, of gebrek aan ervaring en kennis, behalve onder toezicht van of met instructie door bevoegde personen om de veiligheid te waarborgen. Kinderen mogen het apparaat alleen onder toezicht gebruiken, zodat ze het niet als speelgoed gebruiken.

Als men deze machine gebruikt moeten standaard voorzorgmaatregelen in acht worden genomen, waaronder de volgende:

Lees alle instructies voor u de machine in gebruik neemt.

Gevaar— Om het risico van een elektrische schok te voorkomen:

1. Laat nooit de stekker in het stopcontact zitten als u niet met uw machine bezig bent! Verwijder de stekker na gebruik of bij een andere vorm van onderhoud aan uw machine!
2. Verwijder de stekker als u een lampje gaat vervangen. Vervang het lampje door een nieuwe te plaatsen van maximaal 15 watt.

Waarschuwing— Om het risico van doorbranden, brand, elektrische schokken of letsel aan personen te voorkomen:

1. Gebruik de machine niet als speelgoed. Aandacht is nodig als de naaimachine gebruikt wordt door of in de buurt van kinderen.
2. Gebruik deze machine alleen zoals aangegeven in deze handleiding. Gebruik alleen accessoires die door de fabrikant worden aanbevolen zoals aangegeven in deze handleiding.
3. Gebruik de machine nooit als het snoer of een der stekkers beschadigt zijn, de machine niet naar behoren functioneert, gevallen is of beschadigt of met water in aanraking is geweest. Breng in voorgaande gevallen uw machine naar uw vakhandelaar voor onderzoek, reparatie of elektrische of mechanische afstelling.
4. Houd de ventilatie openingen van de machine vrij en voetpedaal vrij en voorkom dat er stof, vuil of vocht in kan komen.
5. Gooi nooit iets in een der openingen van naaimachine of voetpedaal.
6. Gebruik de machine niet buitenshuis.
7. Gebruik deze machine niet als er dampen van ontplofbare stoffen of gasen in de omgeving kunnen zijn van de machine.
8. Voor het uitschakelen dient u alle bedienhendels op uit "O" te zetten. Verwijder daarna pas de stekker uit het stopcontact.
9. Verwijder nooit stekkers door te trekken aan het snoer. Neem altijd de stekker in de hand en trek deze voorzichtig uit de machine of het stopcontact.
10. Tijdens het naaien moet u uw vingers verwijderd houden van alle bewegende delen. Speciaal uw aandacht voor het gebied rondom de naald.
11. Gebruik altijd de voorgeschreven naaldplaat. Gebruik van de verkeerde plaat kan schade of breken van de naald veroorzaken.
12. Gebruik nooit een naald die krom is.
13. Trek of duw nooit aan de stof. Dit kan verbuigen en daardoor het breken van de naald veroorzaken.
14. Zet de machine uit ("0") Verwijder de stekker uit het stopcontact of schakel de machine uit voor u enige handeling verricht in de omgeving van de naald. Bijvoorbeeld: inrijgen van de draad, vervangen van de naald, vervangen van de naaldplaat of persvoet etc.
15. Verwijder de stekker te allen tijde uit het stopcontact wanneer u afdekkappen verwijderd, de machine gaat smeren of een gebruiksaafstelling doet zoals aangegeven in deze handleiding.

BEWAAR DEZE VOORSCHRIFTEN!

Het ontwerp en specificaties kunnen zonder aankondiging gewijzigd worden.



Let erop dat dit apparaat volgens wettelijke regels gerecycled moet worden. Als u twijfelt, raadpleeg dan uw verkoper voor hulp.

NHOUD

NAMEN VAN ONDERDELEN

Namen van onderdelen	2
Aanschuijftafel	3
Standaard accessoires	3

STARTEN MET NAAIEN

Aansluiten van machine	4
Voor het gebruik van uw naaimachine	4
Voor uw veiligheid	4
Aanpassen van naaisnelheid	4
Plaatsen van garenpen	5
Persvoethendel	5
Verwisselen van persvoet	5
Naald verwisselen	6
Controleren van de naalden	6
Naald, draad en stoftabel	6
Spoel winden	7
Inrijgen van de machine	9
De onderdraad omhoog halen	10
Regelen van de draadspanning	11
Steekkeuze knop	12
Achteruit naaien	12
Transport afdekplaat	12

NAAIEN BASIS

Rechte steek	13
Veranderen van naairichting	13
Zoomgeleiding	14
Draaien van hoeken	14
Basis zigzag	15
Tricot steek	15
Knoopsgat	16
Knoopsgat met vuldraad	17
Vrije hand stopwerk en borduren	18

DECORATIEVE STEKEN

Schulpsteek	19
Appliceren	20
Decoratieve steekpatronen	20

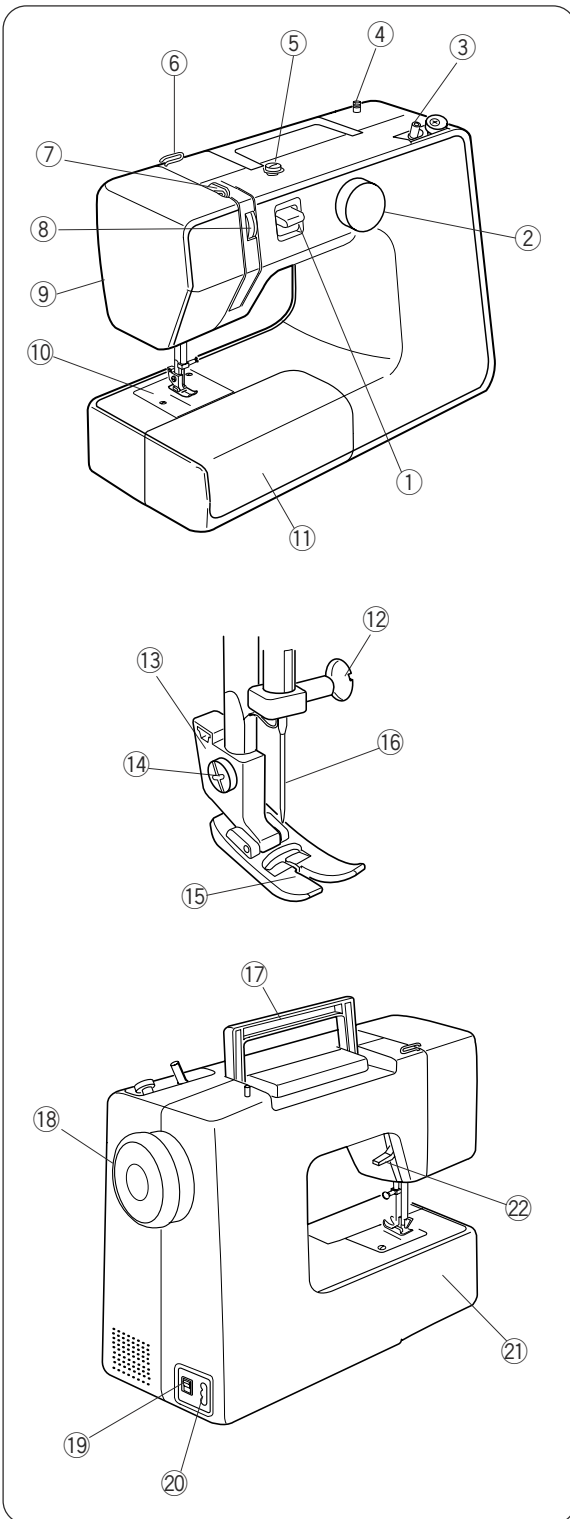
ONDERHOUD VAN DE MACHINE

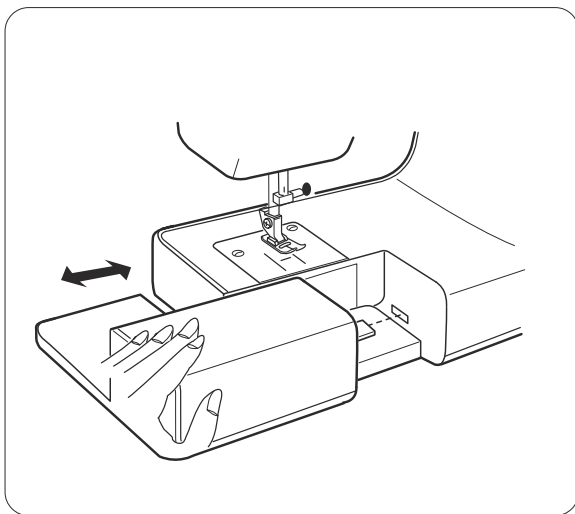
Schoonmaken spoelhuis en grijper	21
Schoonmaken transport	22
Lamp vervangen	22
Problemen oplossen	23

NAMEN VAN ONDERDELEN

Namen van onderdelen

- ① Achteruit naaiknop
- ② Steekkeuze knop
- ③ Spoelwinderas
- ④ Garenpen
- ⑤ Spanningschijf voor spoelwinden
- ⑥ Draadgeleider
- ⑦ Draadhevel
- ⑧ Spanningsknop
- ⑨ Voorkap
- ⑩ Naaldplaat
- ⑪ Aanschuiftafel/accessoirebox
- ⑫ Naaldklemschroef
- ⑬ Persvoethouder
- ⑭ Schroef persvoethouder
- ⑮ Persvoet
- ⑯ Naald
- ⑰ Handgreep
- ⑱ Handwiel
- ⑲ Aan-/uitschakelaar
- ⑳ Stekkerhuis
- ㉑ Vrije arm
- ㉒ Persvoethendel





Aanschuiftafel/accessoirebox

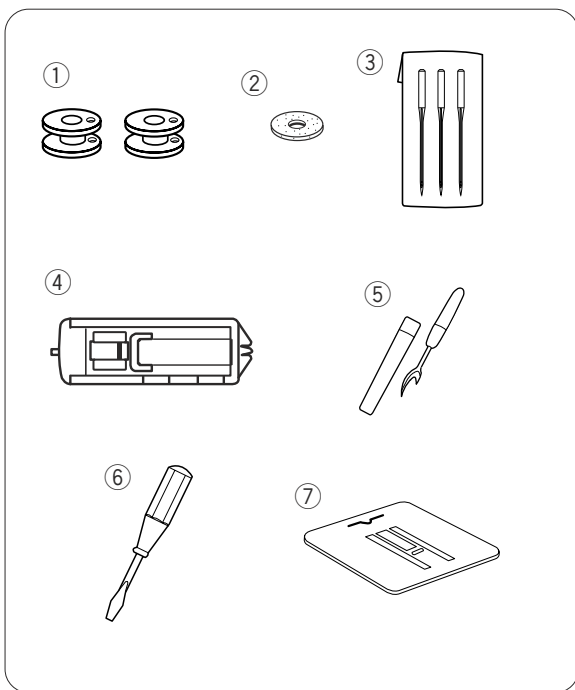
• Verwijderen van de tafel

Verwijder de tafel door deze naar links te schuiven. Hierdoor krijgt u de vrije arm voor het naaien van mouwen en broekspijpen.

De aanschuiftafel is ook het opbergvak voor de accessoires.

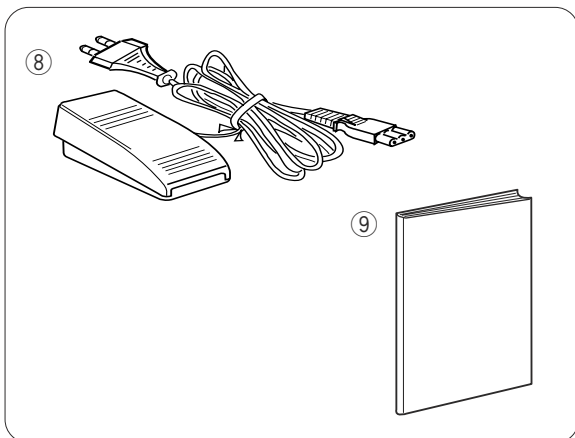
• Plaatsen van de tafel

Schuif de accessoirebox weer terug op zijn plaats.

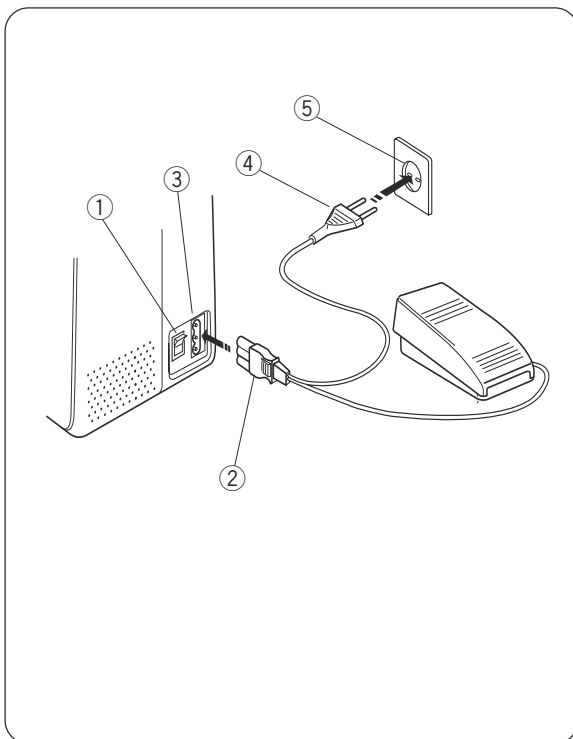


Standaard accessoires

- ① Spoeltjes
- ② Viltten ring
- ③ Naalden
- ④ Knoopsgatenvoet
- ⑤ Tornmesje
- ⑥ Schroevendraaier
- ⑦ Transportafdekplaat



- ⑧ Voetpedaal
- ⑨ Handleiding



STARTEN MET NAAIEN

Aansluiten van de machine



Let op:

Zorg ervoor dat u, voor het aansluiten van het netsnoer, het juiste voltage (watt) hebt. Zoals aangegeven op uw machine.

1. Zet de machine uit met de knop.
2. Steek de stekker in het stekkerhuis van de machine.
3. Steek de stekker in het stopcontact.
4. Zet de machine aan met de knop en het licht gaat aan.

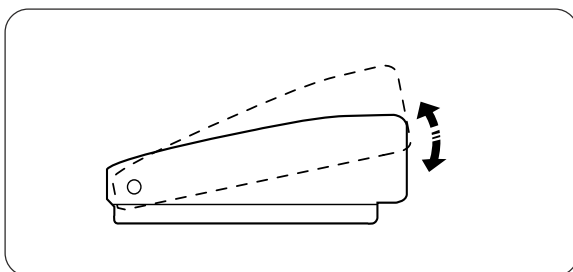
- ① Stroom/lichtschakelaar
- ② Machine stekker
- ③ Stekkerhuis
- ④ Stroom stekker
- ⑤ Stopcontact

Voor het gebruik van uw naaimachine

Voordat u de eerste keer uw naaimachine gaat gebruiken, neem een stukje afval stof. Laat de machine enige tijd met draad lopen. Veeg eventueel de overtollige olie weg.

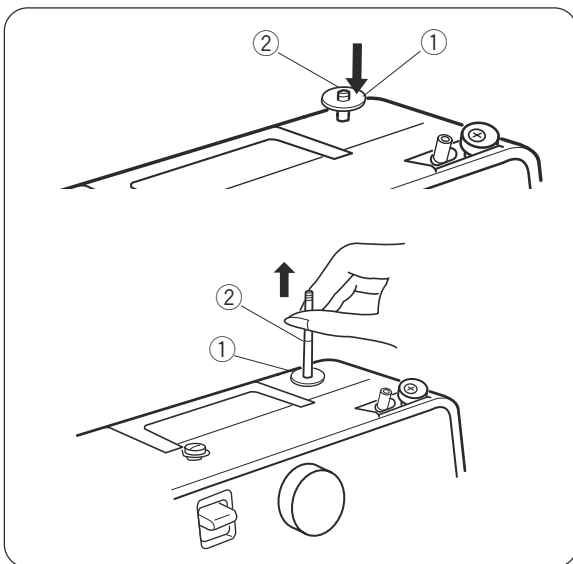
Voor uw veiligheid

- * Let op het naald/persvoetgedeelte tijdens het naaien. Raak geen bewegende delen aan, zoals de draadhefboom, handwiel of naald.
- * Zet de machine altijd uit en haal de stekker uit het stopcontact als u:
 - de machine onbeheerd laat
 - delen aanbrengt of weghaalt van de machine
 - de machine schoonmaakt.
- * Plaats niets op het voetpedaal als u niet naait.



Aanpassen van naaisnelheid

De naaisnelheid kan aangepast worden met het voetpedaal. Als u het harder intrapt, gaat de machine sneller naaien.



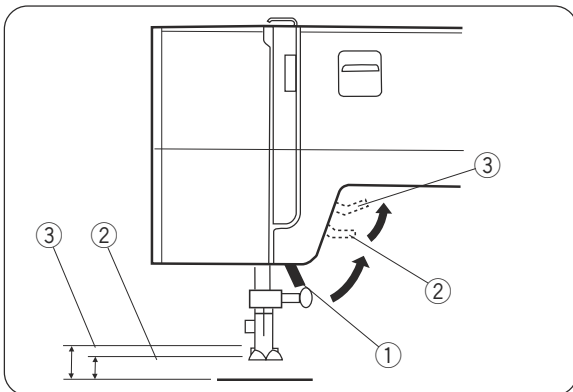
Plaatsen van garenpennen

Op de garenpennen kunnen de garenklossen geplaatst worden om de draden in te rijgen.

Haal de beschermfolie van de viltten ring en plak deze over de garenpennen op de machine

- ① Viltten ring
- ② Garenpennen

Trek de pen rustig omhoog. Na het naaien, drukt u deze rustig naar beneden.



Persvoethendel

De persvoethendel zet de persvoet omhoog en omlaag.

U kunt de persvoet ongeveer 0,6 mm hoger drukken dan de normale positie, om dikke stoffen makkelijker onder de persvoet te plaatsen.

- ① Persvoethendel
- ② Normale positie hoog
- ③ Extra hoge positie

Verwisselen van persvoet



Let op: voorkomen van ongelukken.

Zet de machine uit d.m.v. de schakelaar voor u de persvoet wisselt.

Draai met het handwiel naar u toe de naald in de hoogste stand.

Zet de persvoethendel omhoog.

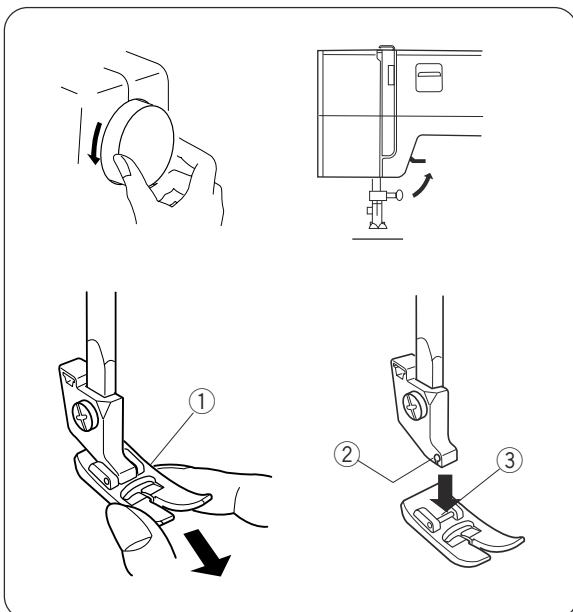
• Verwijderen van persvoet

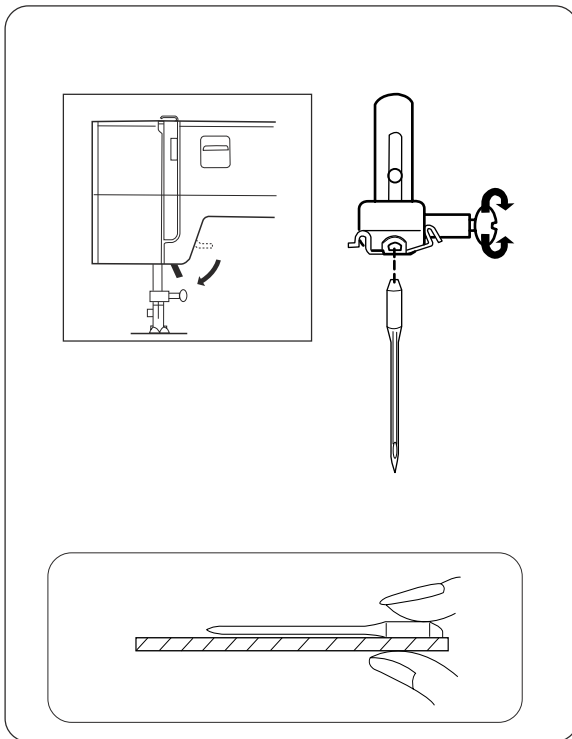
Druk op de voorkant om de voet te verwijderen.

• Plaatsen van de persvoet

Plaats de gewenste voet, zodat de pin van de onder de groef van de voethouder. Zet de persvoethendel omlaag. De voet zal nu vastzitten aan de houder.

- ① Persvoet
- ② Groef
- ③ Pin





Naald verwisselen



Let op:

Zet de machine uit d.m.v. de schakelaar voor u de persvoet wisselt.

Draai met het handwiel naar u toe de naald in de hoogste stand. Zet de persvoethendel naar beneden.

- 1 Draai de naaldschroef los. Verwijder de naald uit de klem.
- 2 Breng een nieuwe naald met de platte kant naar achter zo hoog mogelijk in de klem.
Draai de naaldschroef stevig vast met bijgeleverde schroevendraaier.

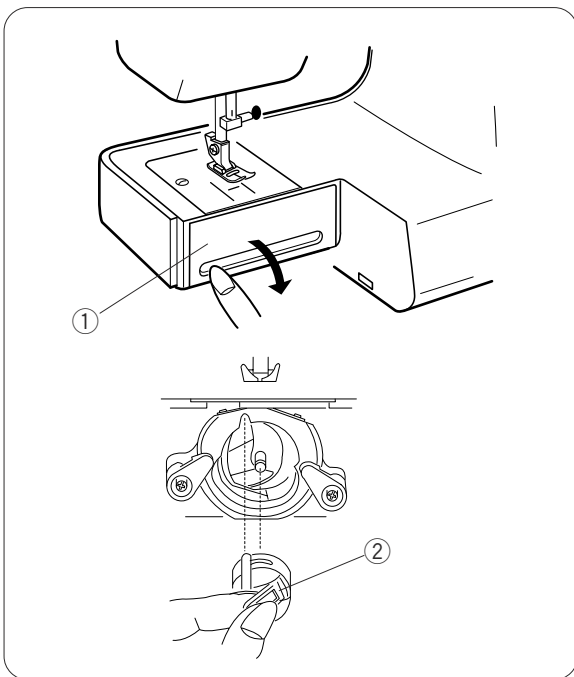
Controleren van de naalden

Leg de naald met de platte kant op een vlakke ondergrond. De ruimte tussen de naald en de ondergrond moet overal gelijk zijn. Gebruik nooit een kromme of stompe naald.

Naald, draad en stoftabel

- * Meestal worden dunne naalden en dun garen gebruikt bij dunne stoffen. Bij zwaardere stoffen gebruikt u dikker draad en dikkere naalden.
- * Test vooraf altijd de naalddikte en het garen op een apart stukje van de stof.
- * De dikte van de naald moet passen bij de dikte van de draad en beide moeten passen bij de stof. Gebruik op de spoel normale dikte garen.
- * Voor het goed naaien van stretchstoffen wordt een stretchnaald gebruikt.

	Stof	Garen	Naald
Dunne stof	Lichtgewicht- dunne georgette, organza, voile, taft, zijde etc.	Dunne garens, polyester of polyester/ katoen	70-80
Medium stof	Middengewicht- dunne katoen, piqué, linnen, satijn, dunne corduroy, fluweel etc.	Standaard, polyester of zijde	80-90
Zware stof	Zwaargewicht- jeans, gabardine, tweed, corduroy etc.	Standaard, polyester of doorstikgaren	90-100



Spoel winden

• Verwijderen van het spoelhuis

Haal de aanschuiftafel van de machine door deze naar links te trekken.

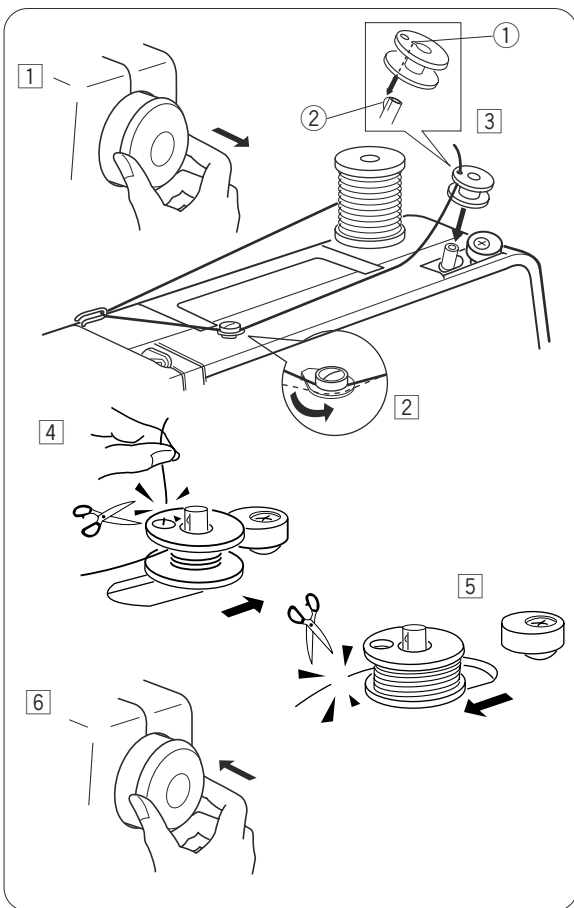
Zet de naald in de hoogste positie door het handwiel naar u toe te draaien.

Open de klep naar beneden m.b.v. de inkeping.

- ① Afdekking spoelhuis/grijper

Om het spoelhuis weg te halen, pak het lipje vast. Trek het spoelhuis recht uit de grijper.

- ② Lipje spoelhuis



Spoel opwinden

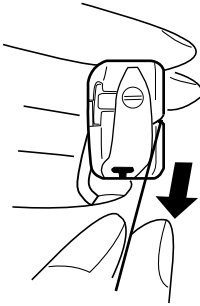
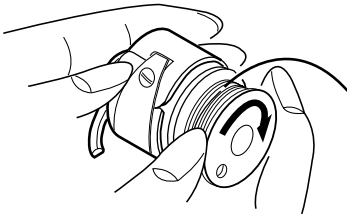
- ① Trek het handwiel uit.
- ② Pak de draad van het garenklosje. Voer de draad door de draadgeleiders zoals aangegeven.
- ③ Trek het gareneind van binnen naar buiten door het gaatje van het spoeltje. Zet het spoeltje op de opwinderas met de uitsparing op het nokje.
 - ① Uitsparing
 - ② Nokje
- ④ Schuif deze naar rechts tot hij klikt. Houdt het gareneind vast. Start de machine en wikkel enige slagen. Stop de machine en knip het gareneind weg. Ga nu verder met spoelwinden.
- ⑤ De volle spoel zorgt zelf voor uitschakeling. Zet de spoelwinderas weer naar links en knip de draad door.
- ⑥ Druk het handwiel terug naar de originele stand.

Let op:

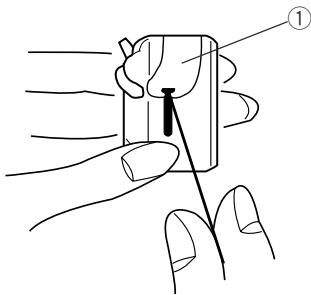
Zet de spoelwinderas terug naar links als de machine stopt.

- **Spoel inleggen**

Leg het spoeltje in het spoelhuis met de draad met de klok mee.



Trek de draad door opening



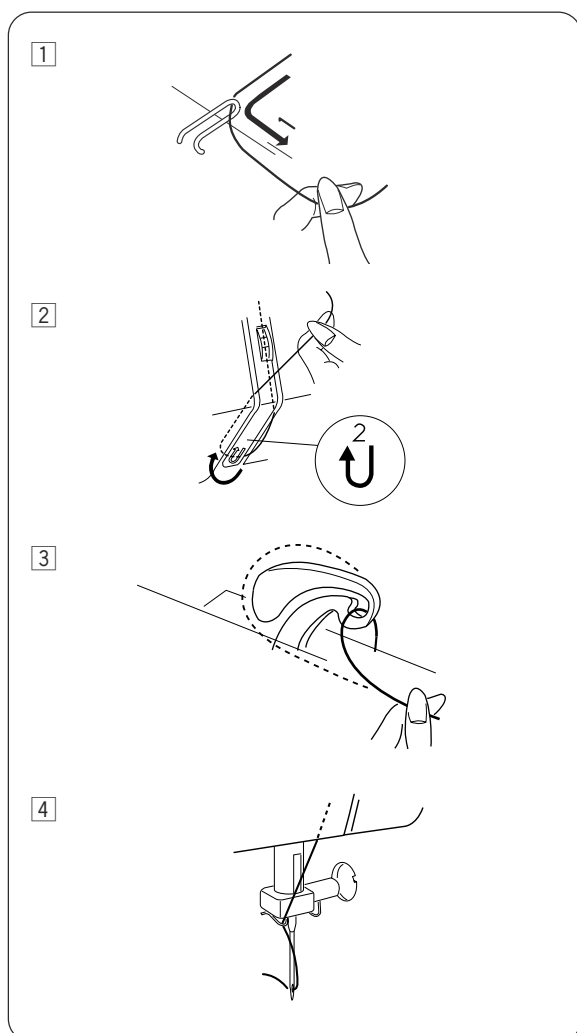
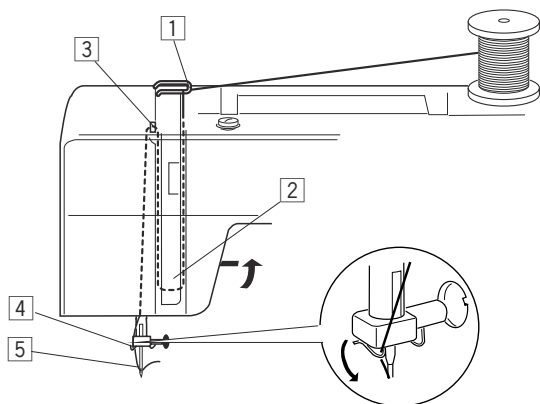
Trek de draad naar links door de binnenkant van veer tot deze in opening zit.
Trek de draad ongeveer 10 cm. door.

① Spanningsveer

Inrijgen van de machine

• Inrijgen van de machine

- * Draai het handwiel naar u toe tot de naald in de hoogste stand staat.
- * Zet de persvoet omhoog.
- * Zet een garenklos op de garenpin, zoals getoond.



1 Trek het garen door de bovenste geleider.

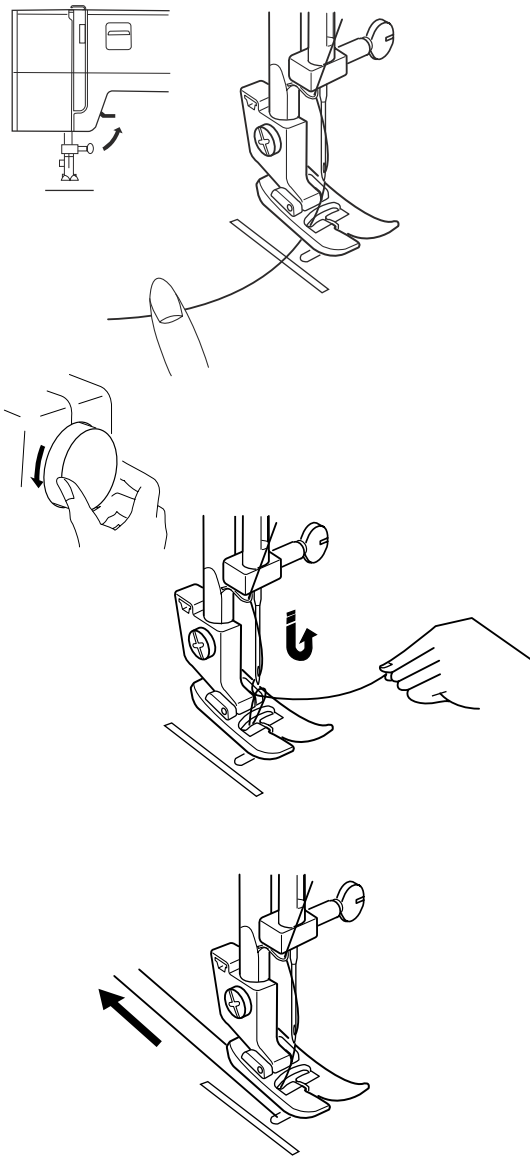
2 Terwijl u de draad bij de klos vasthoudt, trekt u het garen door de spanningsplaatjes.

3 Trek de draad stevig, van rechts naar links, door de draadhefboom en goed in het oog ervan.

4 Geleid dan het garen naar beneden en haak het achter de geleider. Steek het garen van voor naar achter door het oog van de naald.

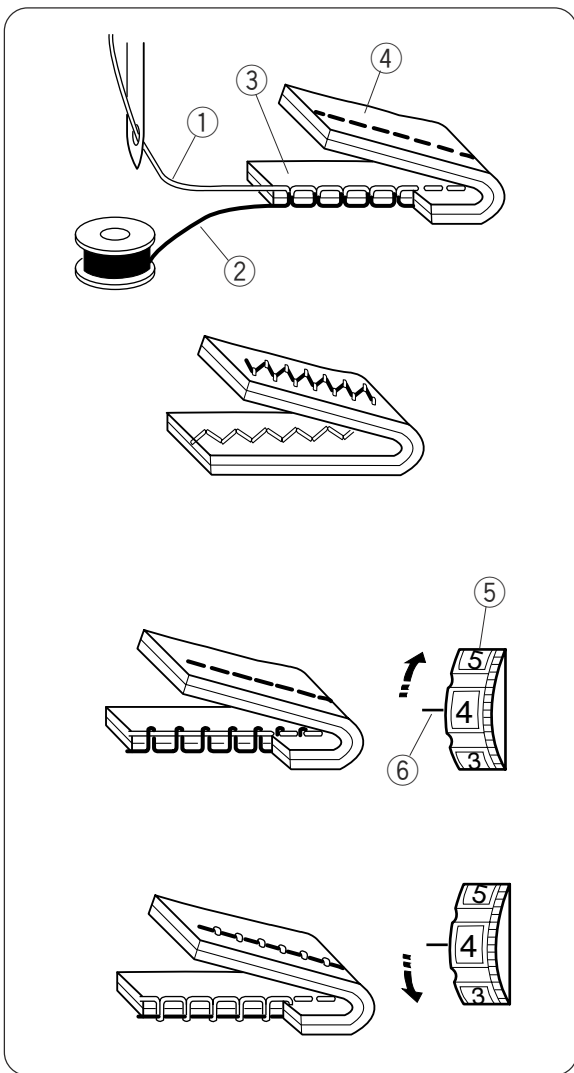
De onderdraad omhoog halen

Zet de pershendel omhoog. Houdt de naalddraad losjes tussen de vingers.



Draai het handwiel een volle slag naar u toe, tot de naald weer in de hoogste stand staat.
Trek zachtjes aan de bovendraad tot de onderdraad omhoog komt.

Leg nu beide draden onder de voet naar achter.
Houdt ongeveer 10-15 cm. garen over.



Regelen van de draadspanning

Juiste spanning

De draadspanningen moeten op elkaar ingesteld zijn. Als de spanning aangepast moet worden, kan het beste de bovenspanning gewijzigd worden.

Bij de juiste draadspanning bij de rechte steek is de boven- en onderspanning verknoopt midden tussen de stoflagen, zoals op de afbeelding.

- ① Naalddraad (bovendraad)
- ② Spoeldraad (onderdraad)
- ③ Goede kant van de stof (bovenkant)
- ④ Verkeerde kant van de stof (onderkant)

Bij het naaien van zigzagsteken, moet de bovenspanning wat losser dan bij het naaien van rechte steken. Het resultaat is mooier als de bovendraad iets te zien is aan de onderkant van de stof.

Onderdraad is te zien boven de stof

De naaldspanning is te hoog, als de onderdraad aan de bovenkant van de stof te zien is.

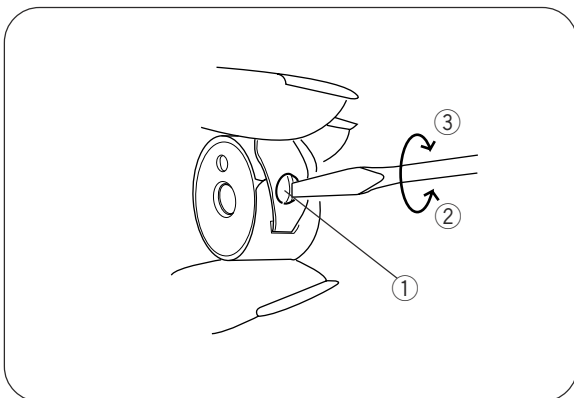
Draai dan de bovenspanning naar een lager getal.

- ⑤ Spanningsknop
- ⑥ Markering

Bovendraad is te zien onder de stof

De naaldspanning is te laag, als de bovendraad te zien is aan de onderkant van de stof.

Draai de bovenspanning naar een hoger getal



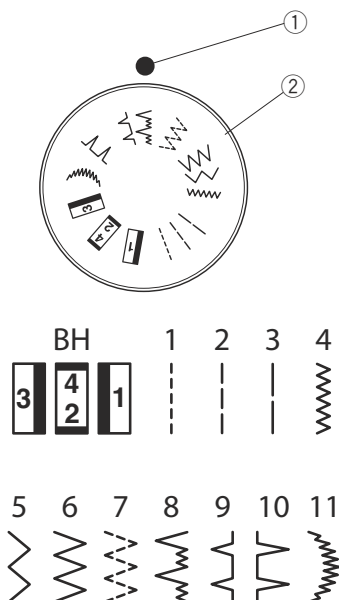
• Afstellen van de spoelspanning

Soms moet u de spanning van de spoel aanpassen.

Draai de schroef in de richting ② als de spanning te strak is.

Draai de schroef in de richting ③ als de spanning te strak is.

- ① Stelschroef
- ② Verlagen van spanning
- ③ Verhogen van spanning



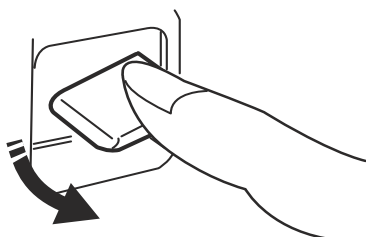
Steekkeuze knop

Bij het kiezen van een andere steek altijd de naald uit de stof en in de hoogste stand zetten. Draai de knop tot de gewenste steek bij de markering staat.

- ① Markering
- ② Steekkeuze knop

Let op:

voorkomen van problemen en beschadigingen. Zet de naald omhoog en uit de stof als u een steek kiest.

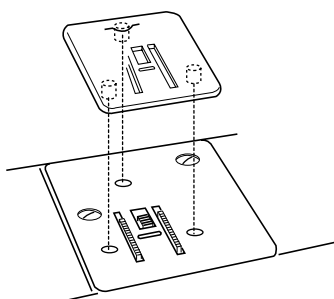


Achteruit naaien

Zolang u de knop indrukt, zal de machine achteruit naaien.

Let op:

de knop zal kantelen als hij wordt ingedrukt.



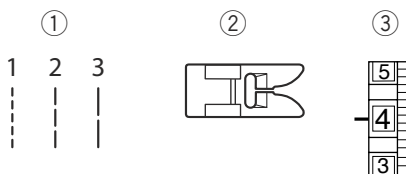
Transport afdekplaat

Houdt de afdekplaat vast met de 3 pinnen naar beneden. Leg het plaatje op de naaldplaat met de pinnetjes in de gaatjes. De transporteur gaat in de gleuven van de afdekplaat.

NAAIEN BASIS

Rechte steek

- ① Steek: 1 tot 3
- ② Persvoet: zigzag voet
- ③ Draadspanning: 2 tot 6



• Beginnen met naaien

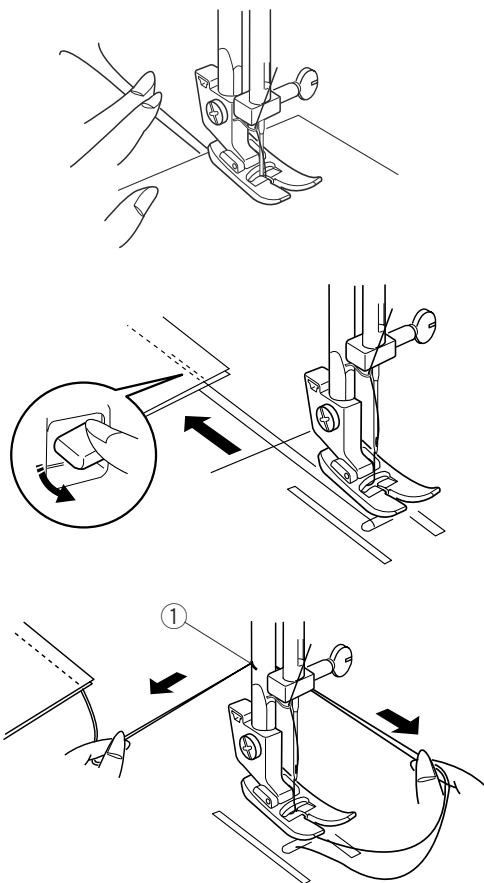
Zet de persvoet omhoog en leg de stof op de naaldplaat langs een geleidingslijn. (1,6 mm wordt het meest gebruikt.)

Zet de naald omlaag op het punt waar u wilt beginnen. Zet de persvoet omlaag en trek de draden naar achter. Druk het voetpedaal in.

Stuur de stof rustig langs de geleidingslijn en laat de machine de stof transporteren.

• Stoppen met naaien

Om de naad aan het eind vast te zetten, druk de achteruitknop in en naai enkele steken achteruit.



Zet de persvoet omhoog. Haal de stof weg en trek de draden door de inkeping (1) aan de achterkant van de persvoetstang. De draden worden afgeknipt zoals op de afbeelding.

① Inkeping

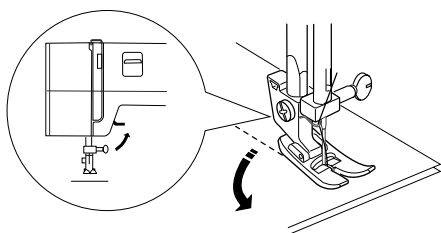
Veranderen van naairichting

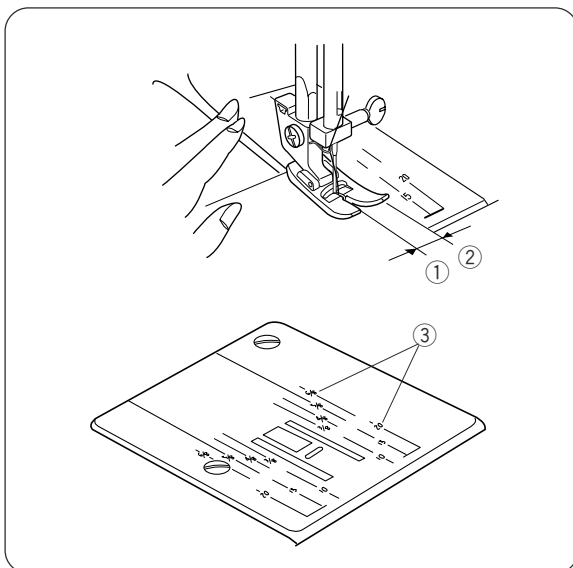
Stop de machine en draai het handwiel naar u toe om de naald in de stof te laten stoppen.

Zet de persvoet omhoog.

Gebruik de naald om de stof te draaien.

Zet de persvoet weer omlaag en ga verder met naaien.





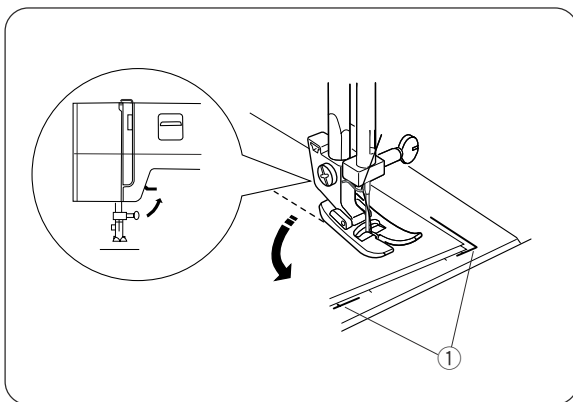
Zoomgeleiding

De nummers op de steekplaat geven de afstand aan tussen de middelste naaldpositie en de geleidingslijn.

De nummers achteraan zijn 3 mm uit elkaar gegraveerd. (1/8" uit elkaar)

De nummers vooraan zijn 5 mm uit elkaar gegraveerd.

- ① Middelste naaldpositie
- ② Geleidingslijnen
- ③ Nummers



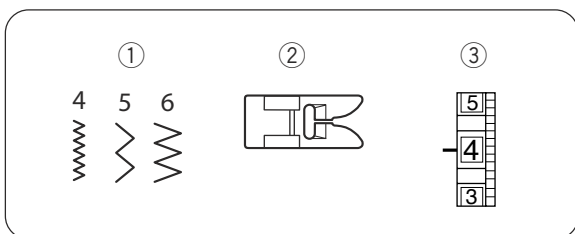
Draaien van hoeken

Om een hoek te draaien 5/8" (1,6 cm) van de stofrand.

Stop de machine en draai het handwiel naar u toe om de naald in de stof te laten stoppen.

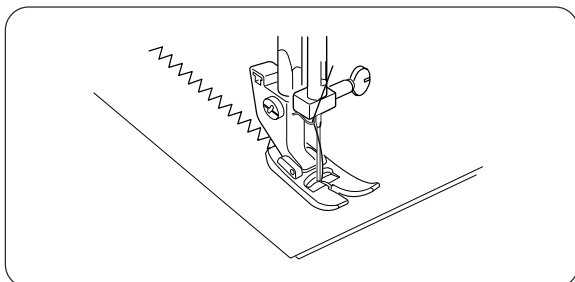
Zet de persvoet omhoog en draai de stofrand naar de geleidingslijn met 5/8" (1,6 cm). Zet de persvoet omlaag en ga verder met naaien in de nieuwe richting.

- ① Hoekgeleiding

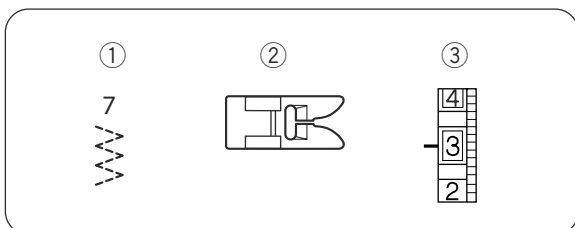


Basis zigzag

- ① Steek: 4 tot 6
- ② Persvoet: zigzag voet
- ③ Draadspanning: 2 tot 5

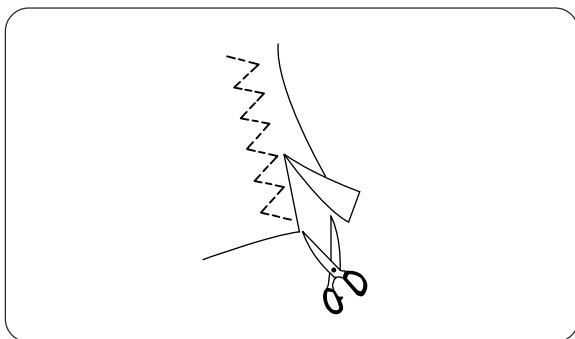


De zigzagsteek is een vaak gebruikte en veelzijdige steek. Deze kan gebruikt worden voor knopen aanzetten, knoopsgaten maken, zomen, afwerken en repareren. Ook wordt hij veel toegepast voor decoratie: b.v. appliceren.

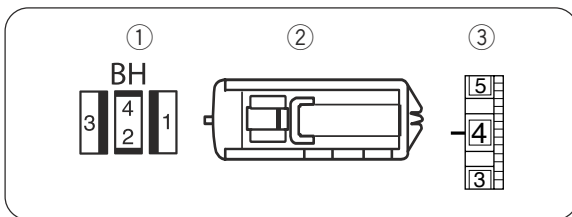


Tricot steek

- ① Steek: 7
- ② Persvoet: zigzag voet
- ③ Draadspanning: 1 tot 4

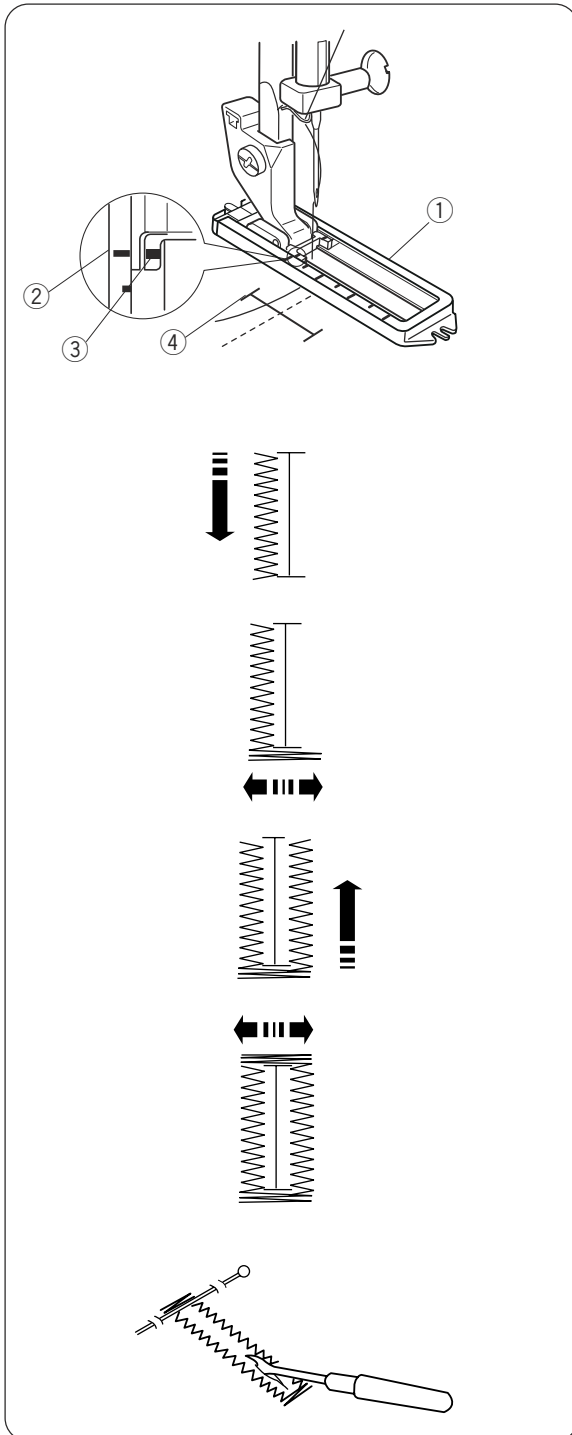


Deze steek wordt gebruikt om zomen af te werken in synthetische en andere stoffen die vaak rimpelt. Leg de stof met 1,6 cm zoom onder de voet. Knip de overtollige stof weg na het naaien. Pas op dat u niet in de steken knipt.



Knoopsgaten

- ① Steek: 1-2-3-4 knoopsgat
 ② Persvoet: Knoopsgatvoet
 ③ Draadspanning: 1 tot 5



Markeer de lengte van het knoopsgat op de stof. Leg de stof onder de persvoet en laat de naald de stof raken aan het begin van het getekende knoopsgat.

Zorg dat de voet volledig naar voren is geschoven, zodat markering gelijk staat met pijl.

- ① Glijvoet
 ② Begin markering op de voet
 ③ Startpunt markering
 ④ Startpunt

Let op:

De schaalverdeling op de voet is in centimeters.

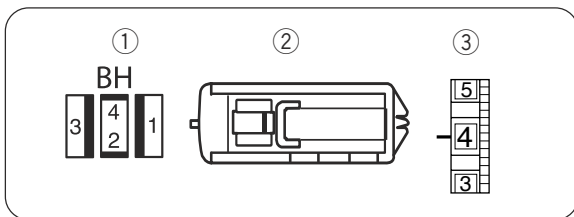
Zet de steekkeuze op “1”. Naai tot het eind van de markering van het knoopsgat. Stop met naaien aan de linkerkant.

Zet de steekkeuze op “4/2”. Naai 5 steken en stop met naaien aan de rechterkant.

Zet de steekkeuze op “9”. Naai achteruit tot het begin van de markering van het knoopsgat. Stop met naaien aan de rechterkant.

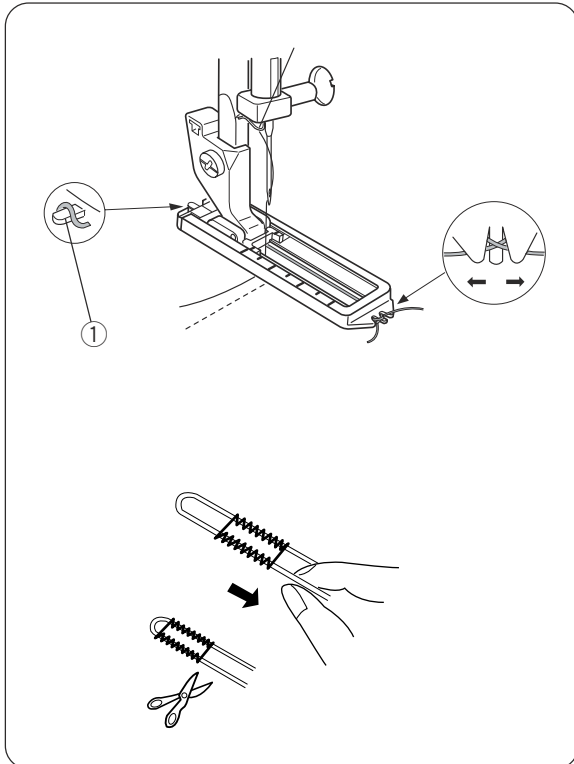
Zet de steekkeuze op “2”. Naai 5 steken en zorg dat de naald uit de stof is. Zet de steekkeuze op een rechte steek. Naai enkele steken.

Haal de stof onder de machine uit en knip de draden af. Zet een speld aan binnenkant van de trens en maak een opening met het tormmesje. Let op niet in de steken te snijden.



Knoopsgaten met vulkoord

- ① Steek: knopsgat
- ② Persvoet: Knoopsgatvoet
- ③ Draadspanning: 1 tot 5



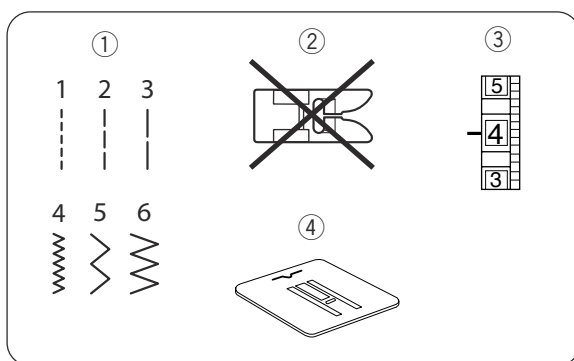
Zet de persvoet omhoog. Haak een koord om het einde van de voet

- ① Haakje

Trek het koord naar voren onder de voet.

Knoop het koord over het haakje voor vast. Maak knoopsgat zoals vermeld. De steken vallen over het koord en geven een gevuld effect.

Haal het koord los en neem de stof onder de machine weg. Trek het koord in het genaaide knoopsgat strak. Steek de uiteinden door de stof naar de verkeerde kant en knip ze af.



Vrije hand stopwerk en borduren

- ① Steek: 1 tot 6
- ② Persvoet: Geen
- ③ Draadspanning: 2 tot 6
- ④ Transport afdekplaat

• Vrije hand stopwerk

Plaats de afdekplaat op het transport. Verwijder de voethouder en de persvoet. Plaats de stof met het gat in een borduurring, zoals afgebeeld.

Laat de persvoethendel zakken en naai langzaam. Beweeg de stof van voor naar achter tot het te stoppen gedeelte is bedekt.

Draai de stof 90° en naai een nieuwe laag steken over de eerste heen.

Let op:

Zorg voor extra versteviging als de stof dun of erg beschadigd is. B.v. een extra stukje stof of vlieseline.

• Borduren

Plaats de afdekplaat op het transport. Verwijder de voethouder en de persvoet. Pas de steekbreedte aan. Markeer de tekening op de stof met kleermakerskrijt. Plaats de stof met de tekening in een borduurring, zoals afgebeeld.

Laat de persvoethendel zakken om spanning op de draad te krijgen. Haal eerst de onderdraad door de stof naar boven door het handwiel naar u toe te draaien.

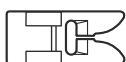
Naai met middelmatige snelheid over de getekende lijnen.

Zorg ervoor dat u na het borduren of vrije hand stopwerk de voethouder met persvoet terugplaatst en de afdekplaat weghaalt.

①

10
M

②



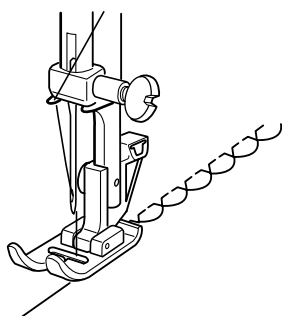
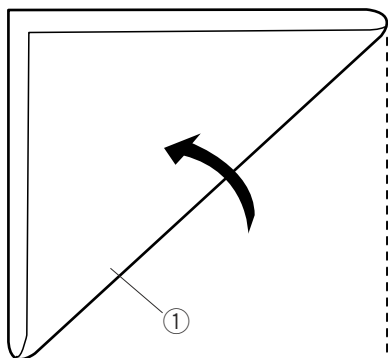
③



DECORATIEVE STEKEN

Schulpsteek

- ① Steek: 4
 ② Persvoet: Zigzagvoet
 ③ Draadspanning: 1 tot 4



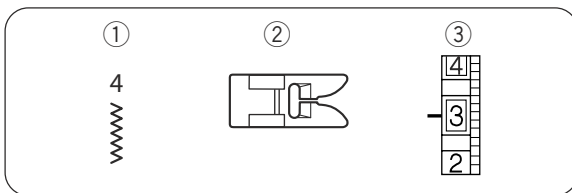
Gebruik een lichtgewicht stof, bijvoorbeeld tricot.
 Vouw de stof en stik over de rand.

- ① Stofvouw

Voor een optimaal effect kan het aanpassen van de bovendraad kan nodig zijn. Zorg dat de naald net over de rand heen valt.

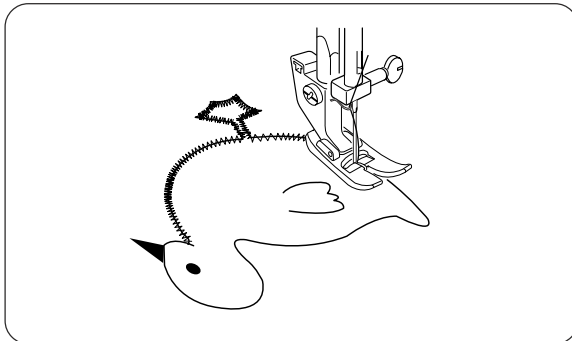
Neem een afstand van minimaal 1,5 cm tussen het naaien van meerdere rijen naast elkaar.

In alle stoffen kunt u de schulpsteken in alle richtingen naaien.



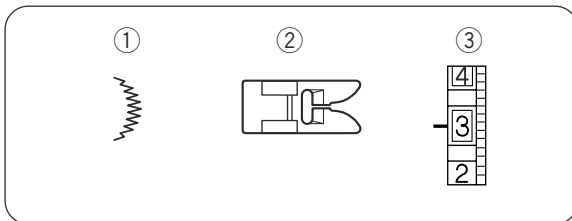
Appliceren

- ① Steek: 4
- ② Persvoet: Zigzagvoet
- ③ Draadspanning: 1 tot 4



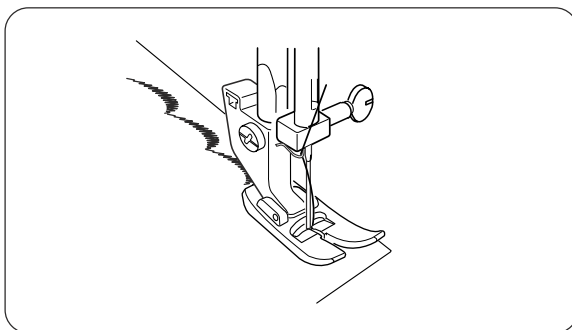
Plak de applicaties op de stof of gebruik vliesofix om de applicatie op de stof te strijken.

Stik rond de applicatie, waarbij de naald langs de stofrand valt.



Decoratief steekpatroon

- ① Steek: 11
- ② Persvoet: Zigzagvoet
- ③ Draadspanning: 1 tot 4



Gebruik bij dunne en delicate stoffen een hulpstof die weggetrokken kan worden.

Bijvoorbeeld: tear-away borduurvlies.

ONDERHOUD VAN DE MACHINE

Schoonmaken van spoelhuis en grijper



Let op:

Schakel de machine uit en haal de stekker uit het stopcontact, voordat u onderhoud pleegt.

• Uitnemen van grijperunit:

Zet de naald in de hoogste positie en open de grijperafdekking.

Pak het lipje van het spoelhuis vast en haal het spoelhuis uit de machine.

- ① Lipje
- ② Spoelhuis

Open de knopjes van de grijperring en haal de ring uit de machine.

- ③ Knopjes grijperring

Haal de grijper uit de machine.

Verwijder stof met het kwastje en een doekje.

- ④ Grijperring
- ⑤ Grijper
- ⑥ Grijperbaan

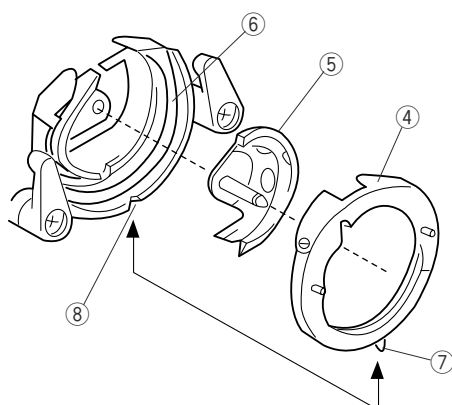
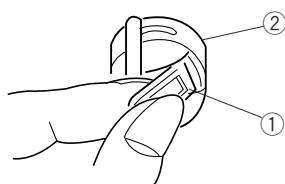
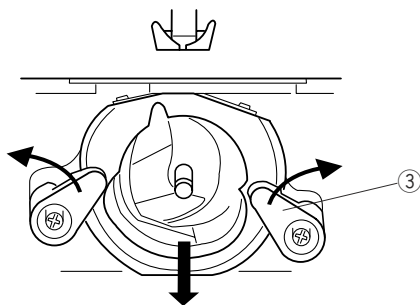
• Inzetten van grijperunit:

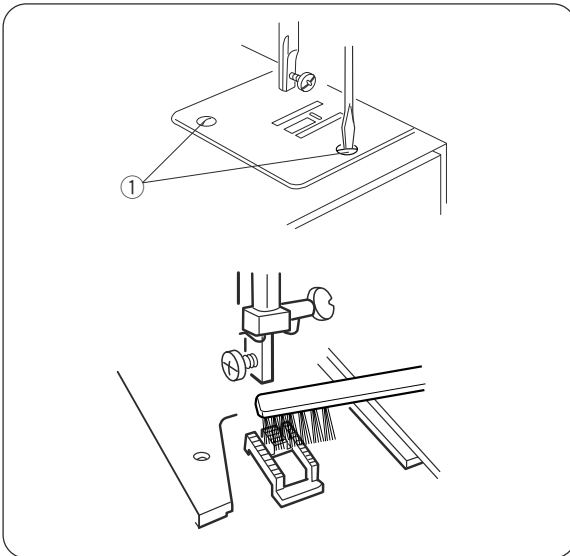
Houdt de grijper vast aan de middenas en leg deze voorzichtig terug in de grijperbaan. Het geheel maakt een perfecte cirkel.

Plaats de grijperring terug met het pinnetje naar beneden. Deze valt precies in de uitsparing.

Zet de grijperring vast met de knopjes. Zet het spoelhuis weer in de machine, door het lipje vast te houden.

- ⑦ Pin
- ⑧ Uitsparing





Schoonmaken transport



Let op:

Schakel de machine uit en haal de stekker uit het stopcontact, voordat u onderhoud pleegt.

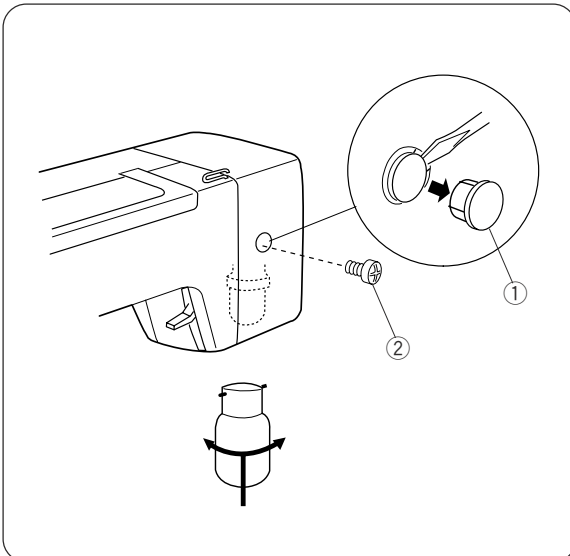
Haal de naald uit de machine en verwijder de persvoet.

Haal de schroeven uit de naaldplaat en verwijder de naaldplaat.

① Schroevenset

Verwijder garen, stof en resten uit het transport.

Plaats de naaldplaat terug en zet hem met de schroeven vast.



Lamp vervangen



Let op:

de lamp kan erg heet worden. Bescherm uw vingers bij het verwisselen.

Let op: gebruik een lamp van maximaal 15 watt en haal de stekker uit het stopcontact.

Om bij de lamp te komen, verwijdert u de voorkap. Haal de schroefafdekking weg en draai de schroef eruit. Haal de kap weg.

① Afdekcapje

② Schroef

Verwijderen: draai de lamp met de klok mee.

Inzetten: druk de lamp omhoog en draai deze tegen de klok in.

Plaats de voorkap terug.

Problemen oplossen

Probleem	Oorzaak	Referentie
De bovendraad breekt	<ol style="list-style-type: none"> 1. De naalddraad is niet goed ingeregen 2. De bovenspanning staat te strak 3. De naald is bot of krom 4. De naald is niet goed ingezet 5. De naalddraad en de spoeldraad liggen niet goed onder de voet bij het starten met naaien 6. De draden zijn niet naar achteren getrokken na eerder naaien 7. De draad is te zwaar of te licht voor de naald 	Blz. 9 Blz. 11 Blz. 6 Blz. 6 Blz. 10, 13 Blz. 13 Blz. 6
De spoeldraad breekt	<ol style="list-style-type: none"> 1. De spoeldraad is niet goed ingeregen 2. Er zit vuil of garen in de grijper 3. De spoel is beschadigd en draait niet soepel 	Blz. 8 Blz. 22 Vervang het spoeltje
De naald breekt	<ol style="list-style-type: none"> 1. De naald is niet goed ingezet 2. De naald is krom of stomp 3. De naaldschroef is te los 4. De bovenspanning is te hoog 5. De draden zijn niet naar achteren getrokken na eerder naaien. 6. De naald is te dun of te dik voor de stof 	Blz. 6 Blz. 6 Blz. 10 Blz. 11 Blz. 10, 13 Blz. 6
De machine slaat steken over	<ol style="list-style-type: none"> 1. De naald is niet goed ingezet 2. De naald is krom of stomp 3. Het garen is niet geschikt voor de te naaien stof 4. De machine is niet goed ingeregen 5. De naald is te niet geschikt voor de te naaien stof 	Blz. 6 Blz. 6 Blz. 6 Blz. 9 Vervang de naald
De naad trekt	<ol style="list-style-type: none"> 1. De spanning is niet goed 2. De machine is niet goed ingeregen 3. De naald is te dik voor de te naaien stof 4. De steeklengte is te groot voor de stof 	Blz. 11 Blz. 9 Blz. 6 Zet steeklengte kleiner
De machine transporteert niet of onregelmatig	<ol style="list-style-type: none"> 1. Tussen de tandjes van de transporteur zit stof 2. De steeklengte is te klein 	Blz. 22 Zet steeklengte Groter
De machine werkt niet	<ol style="list-style-type: none"> 1. De machine krijgt geen stroom 2. Er zit draad in de grijperbaan 3. De machine staat op spoelen 	Blz. 4 Blz. 22 Blz. 7
De machine maakt geluid	<ol style="list-style-type: none"> 1. Draad zit vast in de grijperbaan 2. Vuil bij de grijper of grijperbaan 	Blz. 22 Blz. 22

